

Výroční zpráva o hospodaření školy za rok 2022



Základní škola a mateřská škola Špindlerův Mlýn

Č. j.: ZSaMS 106/2023



Obsah

1	Základní údaje o škole	2
1.1	škola	2
1.2	zřizovatel	2
1.3	údaje o školské radě	2
1.4	údaje o občanském sdružení při škole.....	2
1.5	součásti školy	2
1.6	základní údaje o součástech školy.....	3
1.7	Materiálně-technické podmínky školy	3
1.8	Granty, dotace, rozvojové programy.....	6
2	Rámcový popis personálního zabezpečení činnosti školy	7
2.1	Základní údaje o pracovnících školy	7
2.2	Údaje o pedagogických pracovnících.....	7
3	Informační systém pro žáky a rodiče	9
4	Základní údaje o hospodaření školy	10

1 Základní údaje o škole

1.1 škola	
název školy	Základní škola a mateřská škola Špindlerův Mlýn
adresa školy	Okružní 32, 543 51 Špindlerův Mlýn
právní forma	příspěvková organizace
IČO	75111586
IZO	102 578 753
identifikátor školy	651038537
vedení školy	ředitel: Mgr. Petr Libřický zástupce ředitele: Mgr. Vratislav Drtina
kontakt	tel.: +420 499 433 385 e-mail: zsspindl@zsspindl.cz www: www.zsspindl.cz

1.2 zřizovatel	
název zřizovatele	Město Špindlerův Mlýn
adresa zřizovatele	Špindlerův Mlýn 173, 543 51
kontakt	tel.: 499 433 226 fax: 499 404 253 e-mail: podatelna@mestospindleruvmlyn.cz

1.3 údaje o školské radě	
Datum zřízení	23. 2. 2006
Počet členů školské rady	9
Funkční období	1. 8. 2021 – 31. 7. 2024
Kontakt:	Předsedkyně školské rady: Mgr. Irena Vrabcová vrbcov@metospindleruvmlyn.cz

1.4 údaje o občanském sdružení při škole	
Název	Spolek rodičů při ZŠ a MŠ Špindlerův Mlýn, IČ 26997291
Zaměření	Zajišťování mimoškolních aktivit, podpora školy
Kontakt	Petra Štantejská, valtrova76@gmail.com

1.5 součásti školy	kapacita
Mateřská škola	70
Základní škola	160
Školní družina	30
Školní jídelna ZŠ	290

1.6 základní údaje o součástech školy			
Součást školy	Počet tříd/ oddělení	Počet dětí/ žáků	Počet dětí/žáků na třídu
Mateřská škola	2	43	21,5
1. stupeň ZŠ	5	78/87	15,6/17,4
2. stupeň ZŠ	4	58/63	14,5/15,75
Školní družina	1	30	30
Školní jídelna ZŠ	x	136	x

Komentář: Počty žáků kolísají (odchody sezónních) v průběhu školního roku, počty jsou uvedeny podle klasifikovaných žáků, u MŠ, ŠD a ŠJ podle výkazů k 30. 9. a 31. 10. 2021. Za lomítkem uvedeny počty žáků k 31. 3. 2022.

1.7 Materiálně-technické podmínky školy

Základní škola je rozdělena do dvou objektů – budova 1. stupně se školní jídelnou, kde jsou třídy a šatny pro 1. až 5. třídu, školní družina, odborná učebna (dílny), keramická dílna a cvičný byt (kuchyňka). V budově II. stupně je společná šatna, sborovna, kancelář vedení školy, tělocvična se šatnami a skladem těl. náradí, čtyři učebny, „byt - zázemí“ školníka, kancelář Sportovní akademie, kabinet přírodopisu a českého jazyka, sklad učebnic, multimediální učebna a místnost pro archivaci. V suterénu jsou šatny pro žáky II. stupně.

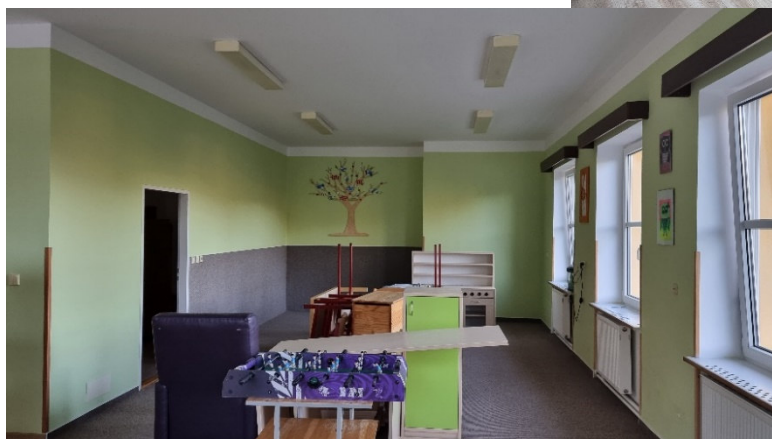
Technický stav budovy I. stupně:

Rekonstrukce podlahy ve školní družině, probíhající rekonstrukce kotelny.

Školní jídelna:

Po sloučení s mateřskou školou změna organizační struktury, vyčleněn úsek školního stravování. Modernizováno vybavení (v r. 2021

MŠ), průběžně dochází k obnově nábytku i spotřebičů. Je možné stravování cizích strávníků. Osvědčil se odbavovací systém (výběr stravného), a internetová aplikace pro obsluhu strávníka. Ve



spolupráci se zřizovatelem byla rozšířena nabídka pro cizí strávnicky v jídelně MŠ (umožněno kompletní rekonstrukcí prostor školního stravování v MŠ). Dokončena rekonstrukce podlah a obnova vybavení školní jídelny.

Technický stav budovy II. stupně:

Zpracován projekt učebny v podkroví (jazyková učebna a multimediální pro výchovy). Financování projektu z ESF naráží na podmínku bezbariérového přístupu, což je v historické budově obtížně realizovatelné. Dále je nutné provedení zateplení tohoto prostoru, probíhá jednání se zřizovatelem.

Spolupráce s majetkovým odborem MěÚ je na velmi dobré úrovni, nejen co se týče stavu budov, ale i venkovní údržby (zeleň, atd.)

Vybavení tříd a učeben:

- vyhovující stavitelný žákovský nábytek po celkové rekonstrukci, dochází k pravidelné obnově školního nábytku. Nově pořízen nábytek, který je možné dělit - učebna "B"
- ve všech třídách – moderní keramické konzolové tabule
- pravidelná obnova interaktivní techniky – zpětné interaktivní dataprojektory EPSON
 - interaktivní zpětný projektor v kombinaci s keramickou tabulí v učebně „B“ + vizualizér,
 - interaktivní zpětný projektor v kombinaci s keramickou tabulí v učebně „D“
 - interaktivní zpětný projektor v kombinaci s keramickou tabulí v učebně „C“
 - interaktivní zpětný projektor v kombinaci s keramickou tabulí v učebně 1. stupně (JB)
 - interaktivní zpětný projektor v kombinaci s keramickou tabulí v učebně 1. stupně (JL)
- speciální monitor pro zobrazení měření v učebně „A“
- 2x interaktivní tabule ActivBoard (učebny 1. stupně - kombinované s pylonovou)
- gigantický tablet JAWIQ – speciální interaktivní zařízení se stojanem, 1. stupeň
- interaktivní tabule SMARTBOARD – 1. stupeň (družina)
- nové žákovské lavice
- modernizované vybavení školní dílny

- keramická dílna: vybavena vypalovací pecí a hrnčířským kruhem
- provedena rekonstrukce podlahy ve školní družině

Vybavení kabinetů, laboratoří a učeben pomůckami:

- kvalitně je vybavena učebna A (učebna chemie a fyziky) - vybavení moderní didaktickou technikou pro měření ve fyzice, chemii, přírodopisu, ekologii (PASCO systém – Nadace ČEZ a projekt ESF), dochází k vybavování pomůckami dle požadavku vyučujících.
- „Venkovní učebna“ – vznikla díky aktivitě Školního parlamentu (dále ve výstavbě)

Vybavení školy audiovizuální a výpočetní technikou:

- vybavení audiovizuální technikou je na velmi dobré úrovni. Obnova PC (provedena výměna SSD disků), doplněno sw vybavení. Každý pedagog je vybaven NTB, ve třídách jsou umístěny dokovací stanice (přenos, výukové materiály)
- menší PC „učebna“ v páté třídě – postupný přesun obnovených PC z učebny informatiky.
- všichni učitelé vybaveni grafickými tablety Wacom (pro potřeby distanční výuky)
- vizualizér Epson (pro potřeby prezenční i případné distanční výuky)
- brýle pro virtuální realitu ClassVR (8 ks) + SW
- pořízeny nové chromebooky pro žáky (20 ks) včetně nabíjecí skříně
- uzavřena smlouva se společností Alza o **dlouhodobém pronájmu IT techniky** na 3 roky (18 ks PC a 10 ks - tablet Microsoft).

Financování bylo v r. 2022 částečně realizováno pomocí rozvojových programů MŠMT. NPO – „Digitalizujeme školu“ a NPO – „Prevence digitální propasti“ v celkové výši 230 000 Kč (viz kapitola 1.8).

1.8 Granty, dotace, rozvojové programy

Projekt ESIF – OP VVV – Podpora a rozvoj vzdělávání ve Špindlerově Mlýně:

Přidělená částka:	679 937 Kč
Zahájení projektu:	1. 9. 2021
Ukončení projektu:	31. 8. 2023



EVROPSKÁ UNIE
Evropské strukturální a investiční fondy
Operační program Výzkum, vývoj a vzdělávání



Národní plán doučování (minimalizování dopadů distanční výuky):

Přidělená částka:	22 052 Kč
Zahájení projektu:	1. 9. 2021
Ukončení projektu:	31. 12. 2021

Národní plán obnovy (minimalizování dopadů distanční výuky, uprchlická krize):

Přidělená částka:	22 750 Kč
Zahájení projektu:	1. 1. 2022
Ukončení projektu:	31. 8. 2022



Národní plán obnovy (digitalizace):

Přidělená částka:	168 000 Kč (ZŠ – 136 000 Kč; MŠ – 32 000 Kč)
Zahájení:	1. 1. 2022
Ukončení:	31. 12. 2022



Národní plán obnovy (prevence digitální propasti):

Přidělená částka:	62 000 Kč
Zahájení:	1. 1. 2022
Ukončení:	31. 12. 2022



2 Rámcový popis personálního zabezpečení činnosti školy

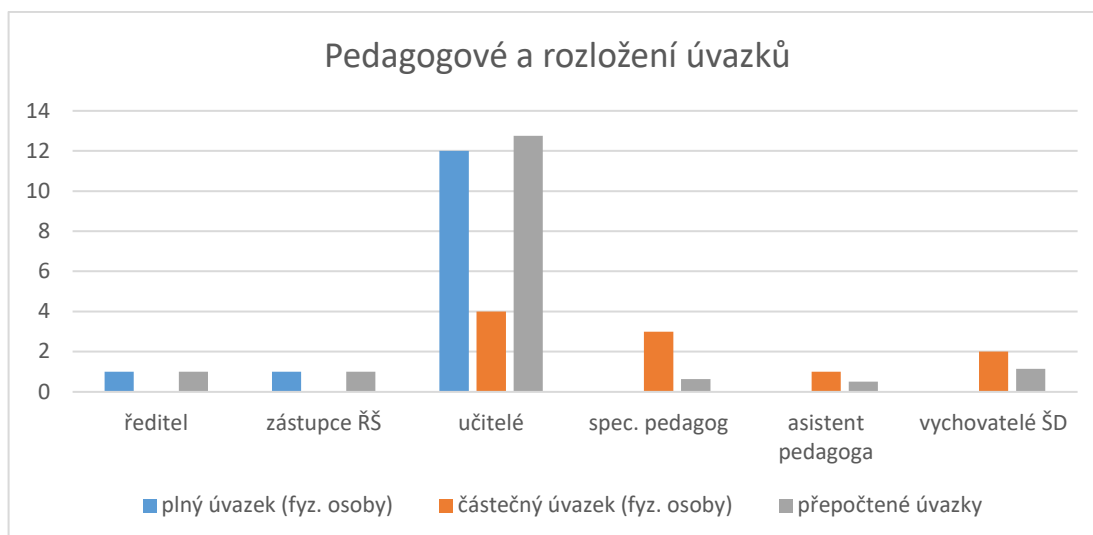
2.1 Základní údaje o pracovnících školy	
Počet pracovníků celkem	32
Počet učitelů ZŠ	16/12,74
Počet vychovatelek ŠD	2/1,1
Počet spec. pedagogů	3/0,64
Asistent pedagoga	1/0,5
Počet učitelek MŠ	4
Počet správních zaměstnanců ZŠ	3
Počet správních zaměstnanců MŠ	2
Počet správních zaměstnanců ŠJ	6/5,25

Komentář: fyzické osoby/přepočtené úvazky. Spec. pedagogové – zároveň i učitelé ZŠ.

2.2 Údaje o pedagogických pracovnících

V základní škole: ředitel, zástupce ředitele, 14 učitelů, z toho 12 (vč. ředitele a zástupce) na plný úvazek, 4 zaměstnanci na částečný. Speciální pedagogové: částečný úvazek, asistent pedagoga – částečný úvazek. Učitelé - 15 vysokoškolské vzdělání (plně kvalifikovaní), speciální pedagogové s odborným zaměřením. Jeden učitel VŠ ve V. Británii, v současné době dálkové magisterské studium VŠ.

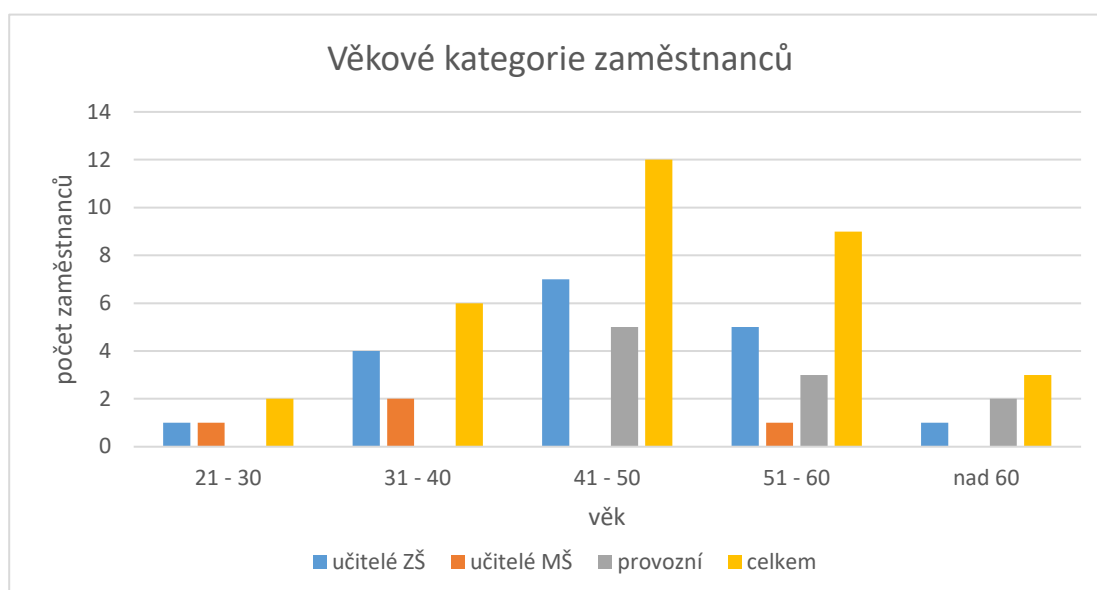
Financování: rozpočet MŠMT, spec. pedagogové – ESF a tzv. „podpůrná opatření“



2.3 Údaje o nepedagogických pracovnících

Ostatní pracovníci	Funkce	Úvazek
1	ved. šk. stravování/kuchařka ŠJ	1/0,25
2	ved. kuchařka ŠJ	1,0
3	Kuchařka ŠJ	1
4	Kuchař(ka) MŠ	2,0
5	Domovník (školník) ZŠ	1,0
6	Domovník (školník) MŠ	1,0
7	Uklízečka ZŠ	1,0
8	Uklízečka ZŠ	1,0
9	Uklízečka MŠ	1,0

Komentář: vedoucí školního stravování je zároveň kuchařkou ve školní jídelně.



3 Informační systém pro žáky a rodiče

Pravidelně byl vydáván školní zpravodaj (v elektronické podobě), aktuality jsou umísťovány na nové webové stránky a facebook. Jsou zde k nahlédnutí důležité dokumenty školy, rodičům jsou nabídnuty ke stažení potřebné formuláře, jsou zde též v elektronické podobě uloženy školní zpravodaje.

Komunikace s rodiči je přes školní informační systém **Komens** (aplikace Bakalář), s přístupem rodičů ke klasifikaci svého dítěte, s plánem akcí školy, atd. Profil školy je též na **facebooku** (fotogalerie, atd.).



3.1 Výroční zpráva v oblasti poskytování informací dle zákona č.106/1999 Sb. za rok 2021/2022

Počet podaných žádostí o informace	žádné
Počet vydaných rozhodnutí o odmítnutí žádosti	žádné
Počet podaných odvolání proti rozhodnutí	žádné
Opis podstatné části každého rozsudku soudu	žádné
Výčet poskytnutých výhradních licencí	žádné
Počet stížností, důvody jejich podání a stručný popis způsobu jejich vyřízení	0

4 Základní údaje o hospodaření školy

VÝROČNÍ ZPRÁVA O HOSPODAŘENÍ ZA ROK 2022

Základní škola a mateřská škola Špindlerův Mlýn

1.	příjmy od zřizovatele:	3 300 000,00 Kč
	příjmy ze státního rozpočtu:	18 182 725,50 Kč
	vlastní příjmy:	1 545 575,09 Kč
	příspěvky rodičů na provoz:	166 100,00 Kč
	dary:	12 261,00 Kč
	aktivce fondů	0,00 Kč
	ostatní příjmy:	13 816,53 Kč
	příjmy z pronájmu	264 355,56 Kč
	příjmy celkem:	23 484 833,68 Kč
	výdaje na platy:	13 644 711,00 Kč
	odvody:	4 547 573,00 Kč
	ostatní provozní náklady:	5 352 203,04 Kč
	výdaje celkem:	23 544 487,04 Kč
2.	doplňková činnost:	20 622,45 Kč
3.	výsledky inventarizace:	nebyly zjištěny inventarizační rozdíly
4.	stavy fondů:	
	fond investičního majetku:	826 827,16 Kč
	fond oběžných aktiv:	105 421,13 Kč
	fond odměn:	0,00 Kč
	fond kulturních a sociálních potřeb:	377 862,35 Kč
	fond rezervní:	1 696 228,92 Kč
	fond reprodukce majetku:	1 691 249,05 Kč
5.	zůstatek běžného účtu:	6 351 649,86 Kč
	zůstatek běžného účtu FKSP:	398 239,85 Kč
	zůstatky ostatních běžných účtů:	0,00 Kč
	zůstatek pokladny:	40 632,00 Kč

Ve Špindlerově Mlýně 26. dubna 2023


zpracoval: Mgr. Petr Libřický