



Základní škola a mateřská škola Špindlerův Mlýn
Okružní 32, 543 51 Špindlerův Mlýn



Plán rozvoje školy

2023/2024

Koncepce školy
Hlavní úkoly
Organizační zabezpečení

ZŠ a MŠ Špindlerův Mlýn

Telefon: 739 454 939	Url: www.zsspindl.cz E-mail: zsspindl@zsspindl.cz	Bankovní spojení: ČSOB	Účet: 187773491/0300	IČO: 75111586
-------------------------	---	---------------------------	-------------------------	------------------



Základní škola a mateřská škola Špindlerův Mlýn
Okružní 32, 543 51 Špindlerův Mlýn



Obsah

Údaje o škole	3
Koncepce školy na období 2021 – 2024	4
Hlavní úkoly ve školním roce 2023/2024	7
Organizace školního roku 2023/2024	14
Termíny třídních schůzek	14
Termíny třídnických hodin (třídní učitel a spec. pedagog)	15
Termíny čtvrtletních prací (II. stupeň, Čj, Aj, Ma)	15
Organizační schéma řízení školy, kompetence	18
Učební plány	19
Učební plán pro 1. – 5. ročník:	19
Učební plán pro 6. – 9. ročník:	20

Telefon: 739 454 939	Url: www.zsspindl.cz E-mail: zsspindl@zsspindl.cz	Bankovní spojení: ČSOB	Účet: 187773491/0300	IČO: 75111586
-------------------------	---	---------------------------	-------------------------	------------------



Základní škola a mateřská škola Špindlerův Mlýn
Okružní 32, 543 51 Špindlerův Mlýn



Údaje o škole

Základní údaje o škole	
škola	
název školy	<i>Základní škola a mateřská škola Špindlerův Mlýn</i>
adresa školy	<i>Okružní 32, 543 51 Špindlerův Mlýn</i>
právní forma	<i>příspěvková organizace</i>
IČO	75111586
IZO	102 578 753
identifikátor školy	651038537
vedení školy	<i>ředitel: Mgr. Petr Libřický</i> <i>zástupce ředitele: Mgr. Vratislav Drtina</i>
kontakt	<i>tel.: +420 499 433 385; 739 572 076</i> <i>e-mail: zsspindl@zsspindl.cz</i> <i>www: www.zsspindl.cz</i>

zřizovatel	
název zřizovatele	<i>Město Špindlerův Mlýn</i>
adresa zřizovatele	<i>Špindlerův Mlýn 173, 543 51</i>
kontakt	<i>tel.: 499 404 240</i> <i>fax: 499 404 253</i> <i>e-mail: podatelna@mestospindleruvmlyn.cz</i>

Údaje o školské radě	
Datum zřízení	23. 2. 2006
Počet členů školské rady	9
Funkční období	1. 8. 2021 – 31. 7. 2024
Kontakt:	Předsedkyně školské rady: Mgr. Irena Vrabcová vrabcova@spindlmu.org

Údaje o občanském sdružení při škole	
Název	Spolek rodičů ZŠ ŠM, IČ 26997291
Zaměření	Zajišťování mimoškolních aktivit, podpora školy
Kontakt	Petra Štantejská, valtrova76@gmail.com

Telefon: 739 454 939	Url: www.zsspindl.cz E-mail: zsspindl@zsspindl.cz	Bankovní spojení: ČSOB	Účet: 187773491/0300	IČO: 75111586
-------------------------	---	---------------------------	-------------------------	------------------



Koncepce školy na období 2021 – 2024

Předložený návrh koncepce na období 2021 – 2024 vychází z předchozích koncepcí (období „před pandemií“) a rozvíjí je.

Práce ve školství je práce kontinuální sama o sobě a je proto nutné navázat na předchozí, inspirovat se úspěchy, poučit se z chyb a nedostatků. Naše škola má své limity – materiální, prostorové, personální, finanční. Proto je třeba zaměřit se na jejich účelné, nápadité a plné využívání.

Škola má však téměř neomezené hranice a možnosti svého vlastního rozvoje v učitelích, žácích a záleží hlavně a pouze na chuti pedagogů měnit sebe, své metody a formy práce. Proto budu klást důraz na vzdělávání pedagogických pracovníků jak individuální, tak týmové a na zapojení školy do rozvojových projektů a ostatní rozvíjející aktivity.

Vytvoření koncepce předcházelo zpracování dotazníkových šetření (žáci, učitelé, rodiče), poslání školy, upřesnění vize školy.

Vize školy

„Budujeme školu, do které děti i učitelé chodí rádi“

Plán dalšího rozvoje školy respektuje:

- Situaci českého školství
- Změny hodnotových orientací, životního stylu, potřeb a zájmů dětí a dospělých
- Výsledky práce školy, pedagogů a zaměstnanců v uplynulých letech
- Technologický rozvoj - ICT**

Hlavní strategické cíle a realizační plán

- Soustavné ověřování a zlepšování výstupů ŠVP při jeho zavádění
- Akceptování dynamiky** společenského vývoje (nové metody práce a postupy)
- Posilování role a profesní odpovědnosti učitelů
- Zkvalitňování spolupráce školy s rodiči a veřejností
- Zkvalitňování v oblasti řízení školy z hlediska organizačních, personálních, ekonomických a materiálně technických

1 Inovace školního vzdělávacího programu

1.1 Oblast výchovně – vzdělávací – sledování priorit ve výuce

1.1.1 Uplatňování nových forem a metod vzdělávání

Hlavní cíle:

- Opustit osvojování velkého objemu faktů k rozvoji dovedností a schopnostem jejich využití v praxi (všichni vyučující)
- Čtenářské dovednosti, rozvoj mluveného projevu žáků (všichni vyučující)
- Funkční gramotnost (čtenářská, matematická, přírodovědná)

Telefon: 739 454 939	Url: www.zsspindl.cz E-mail: zsspindl@zsspindl.cz	Bankovní spojení: ČSOB	Účet: 187773491/0300	IČO: 75111586
-------------------------	---	---------------------------	-------------------------	------------------



Základní škola a mateřská škola Špindlerův Mlýn

Okružní 32, 543 51 Špindlerův Mlýn



- Příprava na vyučování – zaměřit se na metody. Zvláště na II. stupni posilovat činnostní charakter vyučování.
- Realizovat mezipředmětové integrace
- Vzdělávání pedagogů v následujících programech – projektové vyučování, zavádění ŠVP, vedení kolektivu třídy

Prostředky k dosažení:

- Odborné semináře
- Motivační zájezd pro pedagogické pracovníky
- Pomůcky a knihy využitelné při nových metodách a formách práce
- Při hospitacích oceňovat nové formy práce
- Ocenění používání nových forem práce
- Zařazování projektových dnů – celoškolských, ročníkových, předmětových – zpracovat plán projektového vyučování

1.1.2 Zkvalitnění výuky jazyků

Hlavní úkoly:

- Budování stabilního kvalifikovaného sboru (vedení školy)
- Modernizace vybavení technikou a didaktickými pomůckami (učitelé, vedení školy)
- Výjezdy žáků do zahraničí
- **projekt jazykové učebny v budově II. stupně**

Prostředky k dosažení cíle:

- Podpora DVPP
- Vysokoškolské studium k rozšíření aprobace
- Navázání kontaktu s další zahraniční školou
- Pokračování spolupráce s partnerskou školou ze Schwerinu (SRN)

1.1.3 Rozvoj výuky informatiky na škole

Hlavní úkoly:

- Využívání informační a komunikační techniky ve výchovně vzdělávacím procesu – výukové programy, internet, multimediální prezentace
- **Nová informatika** a provázanost s ostatními předměty (<https://revize.edu.cz/>).

Prostředky k dosažení cíle:

- Aktualizace ŠVP
- Rozšířit databázi výukových programů
- Upgrade výpočetní techniky, **nově řešeno formou pronájmu**
- Výuka robotiky
- Podpora při využívání výukových programů, aplikací, využívání výstupů projektu EU.

Telefon: 739 454 939	Url: www.zsspindl.cz E-mail: zsspindl@zsspindl.cz	Bankovní spojení: ČSOB	Účet: 187773491/0300	IČO: 75111586
-------------------------	---	---------------------------	-------------------------	------------------



Základní škola a mateřská škola Špindlerův Mlýn

Okružní 32, 543 51 Špindlerův Mlýn



- Vést učitele k tomu, aby dětem zadávali úkoly a referáty, k jejichž splnění potřebují informační technologie
- Při hospitacích oceňovat práci s ICT
- Ocenění práce s ICT

1.1.4 Distanční vzdělávání

V souvislosti s pandemií COVID je distanční vzdělávání postaveno na:

- a) Komunikace - informační a komunikační portál – Bakaláři (Komens), web, e-mail
- b) Vzdělávání: MS Office (MS Teams)
- c) Přístup: žáci a učitelé využívají registrace MS Off 365
- d) Individuální přístup ke každému žákovi

1.2 Optimalizace výchovně vzdělávacího programu školy – využití disponibilních hodin

Postupně přehodnocovat přístup k učivu a tematickým plánům tak, aby byla potlačena encyklopedičnost výuky všude tam, kde je zbytečná

2 Posílení role a motivace učitelů, zvyšovat odbornou a pedagogickou úroveň sboru

Hlavní úkoly:

- Zvyšování odborné a pedagogické způsobilosti – **DVPP dle potřeb organizace**
- Sounáležitost obou stupňů školy, spolupráce s MŠ (1. stupeň)
- Hodnocení a sebehodnocení vykonané práce

Prostředky k dosažení cíle:

- DVPP, plán DVPP jednou ročně aktualizovat. Vychází z potřeb organizace, zapojení všech pedagogů.
 - **Priority: nové metody práce – dynamika vývoje společnosti (IT, umělá inteligence, atd.), vedení třídního kolektivu, komunikace s rodiči, spolupráce pedagogů v rámci školy, obce III**
- Vzájemná hospitační činnost učitelů
- Průběžné předávání zkušeností ze školení mezi kolegy

3 Nadále zkvalitňovat spolupráci s rodiči a veřejností

- Vytvářet žádoucí image školy, prezentovat školu a její aktivity na veřejnosti
- Spolupráce s rodiči při organizaci volného času dětí (Spolek rodičů)
- Informace průběžné pomocí Školního zpravodaje, web. stránek školy
- Pořádání tradičních akcí (jarmark), slavnostní předávání vysvědčení
- Společné akce žáků a pedagogů
- Zprostředkovávat poznatky a vzdělání rodičům a veřejnosti v oblasti výchovy dětí (výchovný poradce)

Telefon: 739 454 939	Url: www.zsspindl.cz E-mail: zsspindl@zsspindl.cz	Bankovní spojení: ČSOB	Účet: 187773491/0300	IČO: 75111586
-------------------------	---	---------------------------	-------------------------	------------------



Základní škola a mateřská škola Špindlerův Mlýn

Okružní 32, 543 51 Špindlerův Mlýn



- Propagace školy v tisku
- Spolupráce se základními školami v regionu
- Konzultační hodiny učitelů,
- Škola jako „Centrum volnočasových aktivit“, zapojení bývalých absolventů do mimoškolních aktivit (vedoucí zájmových útvarů)
- Mimoškolní zájmové aktivity „na klíč“ (www.rytmik-krouzky.cz)

4 Zkvalitňovat oblast řízení školy

Hlavní úkoly a cíle:

- Zvyšovat podíl pracovníků školy na jejím řízení, posílit zodpovědnost jednotlivých pracovníků
- Průběžně analyzovat vnitřní předpisy a dokumentaci školy. Postupně je inovovat dle záměru rozvoje školy a potřeb právního subjektu
- Podporovat iniciativu a motivaci zaměstnanců, oceňovat náměty, realizaci nových postupů
- Vyžadovat zodpovědnost všech pracovníků školy za:
 - výsledky školy (žáků, třídy),
 - informovanost vůči veřejnosti, budovat vzájemnou důvěru jak mezi pracovníky školy, tak na úrovni učitel – rodič, učitel – žák a vytvářet u všech loajální vztah ke škole;
 - vést všechny pracovníky k jednotnému a důslednému působení na žáky,
- Stabilizace kvalifikovaného pedagogického sboru – stálé tvoření databáze uchazečů o zaměstnání, další zlepšení systému zastupitelnosti
- Zvýšení konkurence v rámci pedagogického sboru – tandemová výuka, akceptace změn a dynamiky vývoje ve školství...
- Pokračování v další profilaci školy a udržet stávající image
- Hledat příležitosti k posílení rozpočtu školy, usilovat o zlepšení vybavenosti školy (projekty, granty, oslovení případných sponzorů)
- Ve spolupráci se zřizovatelem pokračovat v modernizaci objektu a zlepšovat materiálně-technické vybavení školy
- Úsporná opatření v oblasti energetiky (granty, dotace, spotřeba a odpovědnost...)
- **ROZVÍJENÍ PRÁCE PŘEDMĚTOVÝCH KOMISÍ**

Hlavní úkoly ve školním roce 2023/2024

1 Výchova a vzdělávání

- Rozvíjet osobnost žáka ta, aby mohl samostatně myslet a svobodně se rozhodovat, učit jej odpovědnosti za vlastní chování a jednání v míře přiměřené jeho věku. Budovat školu jako příjemné a přátelské prostředí pro výchovu a vzdělávání dětí. Zaměřit se na základní učivo, které musí zvládnout všichni žáci. Rozšiřující učivo zařazovat podle schopností žáků. Zajistit především důkladné procvičení a osvojení učiva.
- Naučit žáky učit se – přesné vymezení požadavků od učitele, seznámení s postupem, jak se učit a současně rozvinout jejich funkční čtenářskou a informační gramotnost – úkol pro všechny pedagogické pracovníky

Telefon: 739 454 939	Url: www.zsspindl.cz E-mail: zsspindl@zsspindl.cz	Bankovní spojení: ČSOB	Účet: 187773491/0300	IČO: 75111586
-------------------------	---	---------------------------	-------------------------	------------------



Základní škola a mateřská škola Špindlerův Mlýn

Okružní 32, 543 51 Špindlerův Mlýn



- inovovaný obsah učiva ve všech předmětech - nová **informatika, posilovat provázanost s ostatními předměty** (<https://revize.edu.cz/>)
- **Akceptování dynamiky společenského vývoje (nové metody práce a postupy) ze strany pedagogického sboru. Neochota = může vést k ukončení pracovního poměru**
- Otevřít školu široké veřejnosti, utvářet ji jako centrum vzdělanosti, kultury a sportu, rozšíření nabídky volnočasových aktivit
- Rozvoj polytechnické výchovy – zařazení a změna ŠVP – oblast **Člověk a svět práce**
- **Poradenství** – péče o žáky s VPUCH (práce spec. pedagoga, spolupráce s rodiči...). Souvisí se změnou Školského zákona a inkluzí – **VŠICHNI ŽÁCI SE V NAŠÍ ŠKOLE MUSÍ CÍTIT DOBŘE**
- **Posilovat výuku a komunikaci v prostředí MS Teams, a to již od 4. ročníku ZŠ**
- **Posilovat vzájemnou součinnost při hodnocení - formativní hodnocení - žáci, rodiče, učitelé** – vyšší důraz na formativní hodnocení

1.1 Zdraví

- Dbát o jeho rozvoj, zajištění optimálních podmínek pro všechny zdravotní typy dětí. Zamezit tomu, aby činností školy nebylo zdraví žáků a pracovníků ohroženo nebo zhoršeno. Zajistit žákům dostatek pohybu během přestávek i při tělovýchovných chvilkách během vyučovacích hodin. Za příznivého počasí zajistit pobyt žáků o přestávce mimo budovu školy.
- Ve spolupráci s odbornými institucemi mapovat průběžně zdravotní stav žáků školy a na základě výsledků provádět potřebné změny - v režimu žáků a v materiálním vybavení školy. Důraz klást na vytváření optimálních psychohygienických podmínek pro práci žáků i zaměstnanců.
- Evidovat žáky zdravotně postižené, kontrolovat, zda jsou o problémech žáků informováni všichni vyučující žáka. Problematiku zdravotních problémů žáků a specifických vývojových poruch zařazovat pravidelně na pořad jednání pedagogických rad a porad. Výchovný poradce bude evidovat všechny tyto žáky, sledovat, zda jsou prováděna následná vyšetření.
- Vzdělávání pedagogů v oblasti péče o děti integrované a se SVPUCH bude prioritou DVPPP.
- Pokračování projektu Sám sebou, při hodnocení a závěrech spolupracovat se soc. odborem města Š. Mlýn
- pravidelné cykloturistické a vodácké kurzy pro žáky II. stupně
- Pozornost věnovat hlavně estetičnosti pracovního prostředí žáků a vyučujících - při objednávkách nábytku a při plánování rozpočtu přidělovat prostředky na vybavení tříd

1.2 Poznatky a dovednosti

- Důsledně utvářet u žáků vědomí, že jejich budoucí uplatnění závisí na nich samotných, na kvalitě osvojených vědomostí a dovedností, na morálních a volních vlastnostech.
- Zaměřit se na osvojení a utvrzení základního učiva, bez důkladného zažití učiva nezatěžovat žáky dalšími nároky na vědomosti.
- Pracovat podle klasifikačního řádu školy, ověřit jeho účinnost a dodržování, reagovat na připomínky rodičů a potřeby školy. Při klasifikaci žáků vycházet zejména z jejich výkonů během celého klasifikačního období, vést žáky k nutnosti systematické přípravy.

Telefon: 739 454 939	Url: www.zsspindl.cz E-mail: zsspindl@zsspindl.cz	Bankovní spojení: ČSOB	Účet: 187773491/0300	IČO: 75111586
-------------------------	---	---------------------------	-------------------------	------------------



Základní škola a mateřská škola Špindlerův Mlýn

Okružní 32, 543 51 Špindlerův Mlýn



- Těžiště osvojení a procvičení učiva musí být v rámci práce žáků ve škole během vyučování, snížit zatěžování žáků a jejich rodičů domácí přípravou.
- Zaměřit se na utváření a upevňování základních pracovních návyků ve všech předmětech a činnostech žáků, samostatnou přípravu žáků na jednotlivé vyučovací hodiny, udržování pořádku na lavicích a ve třídě.

1.3 Oblast sociální, životních hodnot

- Výrazně diferencovat hodnocení a klasifikaci chování žáků. Sjednotit se v požadavcích na chování žáků, důsledně a jednotně postihovat kázeňské přestupky. Využívat k tomu celé hodnotící stupnice, důsledně uplatňovat její kritéria. Kromě opatření k upevnění kázně a klasifikace chování využívat spolupráci s rodiči, policií, odborem sociální péče městského úřadu.
- Při kontrolní činnosti se zaměřit na postižení celkového charakteru výuky - zda se vyučující omezuje jen na odbornou výuku, nebo zda dokáže vhodným způsobem formovat vývoj žáků, ovlivňovat jejich postoje. Sledovat jakým způsobem to činí, zda ve všech dětech dokáže respektovat jejich osobnost a individuální cestu vývoje. Usilovat o zlepšení kulturnosti vyjadřování a jednání žáků a jejich rodičů při jednání s pracovníky školy.
- V práci pedagogů i žáků sledovat a oceňovat jejich přínos pro vytváření image školy, propagace její práce na veřejnosti. Každý pedagog by měl v rámci výuky svého předmětu nejen předávat vědomosti a dovednosti, ale přispívat k vytvoření kladného vztahu žáka k předmětu, nejlepší, hledat nové formy práce, propagovat svoji činnost na veřejnosti.
- Umožňovat pedagogům účast na dalším vzdělávání, zajišťovat materiální podmínky pro jejich nově zkoušené formy práce.
- Posilovat snahy o zavádění a uplatnění nových forem práce, nové, netradiční vybavení učeben a organizačních forem vyučování.

2 Zájmová činnost

- Nabízet zájmové kroužky přímo na škole
- Organizovat či účastnit se soutěží s přihlédnutím na možnosti školy
- Pokračování v zařazení sport. aktivit v rámci oddechových činností v ŠD, zařazovat další cílené aktivity z jiných oblastí
- **zapojení bývalých absolventů do mimoškolních aktivit (vedoucí zájmových útvarů)**
- zkušební zavedení tzv. dodávky „na klíč“

3 Image školy a jeho tvorba

- Zavést prezentační aktivity žáků (zvýšení jejich sebevědomí – ukázkové hodiny pro rodiče, vystoupení...)
- Účast na soutěžích – olympiády, sportovní...
- Pravidelné vydávání školního zpravodaje (po 2 měsících), informace vyvěšovat na webu školy
- **Webové stránky školy, využití soc. sítí k prezentaci školy**
- **Příprava Akademie – výročí školy v r. 2025**

Telefon: 739 454 939	Url: www.zsspindl.cz E-mail: zsspindl@zsspindl.cz	Bankovní spojení: ČSOB	Účet: 187773491/0300	IČO: 75111586
-------------------------	---	---------------------------	-------------------------	------------------



4 Spolupráce mezi I. a II. stupněm

- Úzká spolupráce vyučujících především při výuce matematiky, českého a cizího jazyka (standarty vzdělávání)
- Úzká spolupráce mezi všemi vyučujícími (sjednocení požadavků)
- V průběhu jarních měsíců uskutečnit návštěvu v 5. třídě (vyučující M a Čj, budoucí třídní 6. třídy)
- Při přípravě výtvarných, sportovních a ostatních soutěží úzce spolupracovat mezi oběma stupni
- Spolupracovat při využívání pomůcek na vyučování

5 Spolupráce s ostatními výchovnými činiteli

- Spolupráce se **sociálním odborem** města Š. Mlýn při řešení závažnějších výchovných problémů
- Spolupráce s policií ČR a Městskou policií – dopravní výchova (I. st.), besedy, přednášky
- Spolupráce učitelů I. st. s MŠ – návštěva dětí MŠ v 1. třídě, účast učitelů ZŠ na třídních schůzkách MŠ

6 Pedagogičtí pracovníci

- Vycházet ze zásady, že **"činnost školy je služba veřejnosti, žák je náš zákazník"**. Úkolem školy je vytvoření co nejlepších podmínek pro vývoj žáka, který jej bude respektovat jako jednotlivce, osobnost a bude mu přizpůsobovat výchovně vzdělávací proces tak, aby v optimální míře byly jeho nejlepší vlastnosti rozvíjeny - lhostejno zda žáků talentovaných či zaostávajících.
- Při jednání s dětmi brát v úvahu především jejich osobnost, která je odpovědný přiměřeně k věku a stupni vývoje za svoje jednání, chování a pracovní výsledky. Nesnižovat nevhodným přístupem, usměrňováním či tresty jejich důstojnost.
- **Akceptování dynamiky** společenského vývoje (nové metody práce a postupy)

7 Oblast řízení

- **Hospitační a kontrolní činnost** bude zaměřena na uplatňování zásad osobnostně sociální výchovy ve výuce, partnerského přístupu k žákům, spolupráce mezi žáky (skupinová výuka, vztahy mezi žáky, zaměření na základní učivo a respektování individuálních zvláštností žáků.
- Součástí kontrolního systému bude kontrola způsobu klasifikace ověřováním názorů žáků a rodičů.
- Dodržování výstupů dle ŠVP
- Zařazování nových metod – trendů ve výuce, používání IT, výukových aplikací
- Sledování výsledku výchovné a vzdělávací práce v 1. - 9. třídě
- **Sledování výsledků v 5. a 9. třídě**
- Kontrola efektivity výuky v počítačové učebně
- Kontrola práce při tvorbě metodiky
- Zaměření se na práci třídního učitele (plán práce třídního učitele, sledování vztahů ve třídě, systematická práce se třídou)
- Dodržování školního řádu, dodržování dozorů a rozvrhu tříd

Telefon: 739 454 939	Url: www.zsspindl.cz E-mail: zsspindl@zsspindl.cz	Bankovní spojení: ČSOB	Účet: 187773491/0300	IČO: 75111586
-------------------------	---	---------------------------	-------------------------	------------------



Základní škola a mateřská škola Špindlerův Mlýn

Okružní 32, 543 51 Špindlerův Mlýn



- Kontrola učeben a tříd – řády, úklid
- **Zaměření hospitační činnosti (předměty): funkční gramotnost, využívání aktivizujících metod a forem práce, stavba hodiny, dodržování psychohygienických podmínek výuky, používání pomůcek, využívání IT, hodnocení a sebehodnocení žáků**
- V hodinách Tv zaměření na stavbu hodiny, metodiku nácviku, rozvoj atletiky, **kontrola materiálních podmínek ze strany vyučujících Tv**
- Dodržování BOZ ve výchovách
- Dodržování BOZ při lyžování, školních výletech, exkurzích
- Věnování pozornosti dokumentaci (elektronická třídní kniha – konkrétní zápisy probíraného učiva, výkaz – pohyb žáků, žákovské knížky – pravidelnost kontrol třídním učitelem a aktualizace údajů o své osobě a žácích v programu Bakalář – zodpovědnost za aktualizace – třídní učitel)
- **Zápis tematických plánů do Bakalářů (soulad s ŠVP)**
- Zápis průběžné klasifikace do Bakalářů – **na I. a II. stupni elektronické zapisování známek**
- **PRÁCE PŘEDMĚTOVÝCH KOMISÍ**

Hlavní úkoly pro rok 2023/2024

- 1) Dokončení inovace školního vzdělávacího programu (výchovné předměty)
- 2) Příprava žáků na soutěže žáků - přidělení jednotlivých soutěží vyučujícím
- 3) Sjednání učebnic, pracovních sešitů, učebních pomůcek a sešitů pro jednotlivé předměty. Zajistit návaznost při objednávkách učebnic.
- 4) Vypracování plánu exkurzí, na celý rok dopředu, aby bylo využito příznivé polohy školy v přírodním prostředí a aby nedocházelo k nahodilým a neplánovaným akcím, neschváleným vedením školy.
- 5) Zajištění účasti pedagogů na DVPP
 - A) Podpora DVPP, plán DVPP jednou ročně aktualizovat. Vychází z potřeb organizace, zapojení všech pedagogů.
 - B) Priority: nové metody práce, vedení třídního kolektivu, komunikace s rodiči, spolupráce pedagogů v rámci školy, obce III, informatika a IT dovednosti**
- 6) Školní vzdělávací programu
 - A) **Výuka dle inovovaného obsahu učiva a provázanost s ostatními předměty**
- 7) Předmětové komise sdružují učitele stejných, nebo příbuzných vyučovacích předmětů, kteří zde spolupracují v oblasti metodiky a didaktiky vyučování, koordinují své působení v pedagogické a výchovné oblasti, vytvářejí koncepci jednotlivých oborů a spoluvytvářejí celkovou koncepci školy.

Úkoly předmětových komisí:

- Řeší otázky jednotlivých oborů vzdělávání v závislosti na regionálních podmínkách.
- Rozpracovávají učební plány do jednotlivých předmětů a ročníků.
- Koordinují plány učiva povinných i nepovinných předmětů, z hlediska uplatňování mezipředmětových vztahů, zařazují do výuky oblasti výchovy k volbě povolání, environmentální výchovy, ochrany člověka za mimořádných situací, ochrany před násilím a prevence rizikového chování.
- Sledují vybavenost učebními pomůckami a učebnicemi, navrhují opatření.

Telefon: 739 454 939	Url: www.zsspindl.cz E-mail: zsspindl@zsspindl.cz	Bankovní spojení: ČSOB	Účet: 187773491/0300	IČO: 75111586
-------------------------	---	---------------------------	-------------------------	------------------



Základní škola a mateřská škola Špindlerův Mlýn

Okružní 32, 543 51 Špindlerův Mlýn



- Sledují nové poznatky vyučovacích oborů a předmětů, zavádějí je do výuky.
- Organizují vhodný výběr vyučovacích forem, metod, didaktické techniky.
- Plánují DVPP v součinnosti s vedením školy
- Navrhují a vyhodnocují kontrolní práce žáků, přijímací, průběžné a závěrečné zjišťování znalostí žáků
- Koordinují počet a obsah písemných prací žáků, sjednocují způsob klasifikace a hodnocení žáků.
- Metodicky zajišťují a koordinují péči o nadané žáky a žáky zdravotně postižené.
- Podílejí se na tvorbě školního vzdělávacího programu
- Vytvářejí plán odborných exkurzí, kulturních akcí, odborných přednášek a akcí.
- Vytvářejí a zpracovávají podklady pro výroční zprávy a sebehodnocení školy, plánování práce, vytváření dlouhodobé koncepce rozvoje školy.

Úkoly předsedů předmětových komisí:

- Vytvářejí koncepci práce PK, rozpracovávají do ní plány práce školy a závěry z hodnocení školy a výročních zpráv.
- Metodicky řídí a kontrolují práci ostatních členů komise a usilují o jejich aktivní zapojení.
- Vytvářejí plán PK, na schůzích PK jej vyhodnocují, zajišťují zpracování podkladů pro výroční zprávy a evaluaci školy.
- Podle časových možností organizují vzorové hodiny, vzájemné hospitace.
- Kontrolují časové a obsahové plnění tematických plánů.
- Spolupracují s uvádějícími učiteli při uvádění začínajících učitelů.
- Navrhují osobní příplatky a odměny členům PK.

8 Materiální podmínky

- Pokračování ve vybavování kabinetů pomůckami, nevyhovující vyřazovat
- **Postupná obnova výpočetní techniky, obnova IT pro pedagogy** v souvislosti s distanční výukou

9 Nejdůležitější úkoly ve školním roce vycházejí především z výroční zprávy o činnosti školy za školní rok 2022/2023.

- 1. Plnění výstupů ve vzdělávání – výuka dle inovovaného ŠVP**
- 2. Aktivní využívání výstupů z projektu ESF a ESIF (součást ŠVP, MZ o udržitelnosti)**
- 3. Poradenství - péče o žáky s VPUCH (práce spec. pedagoga, projekty ESF, spolupráce s rodiči...).** Souvisí se změnou Školského zákona a inkluzí.
- 4. práce na projektech – celoškolských, předmětových, ročníkových (třídních)**
- 5. Sledování dotačních a grantových projektů, jejich přípravu a podání žádostí**
- 6. Projekt ESIF (3.) „Podpora a rozvoj vzdělávání ve Špindlerově Mlýně“ (CZ.02.3.X/0.0/0.0/20_080/0021444) – dokončen a schválena závěrečná MZ.**

Telefon: 739 454 939	Url: www.zsspindl.cz E-mail: zsspindl@zsspindl.cz	Bankovní spojení: ČSOB	Účet: 187773491/0300	IČO: 75111586
-------------------------	---	---------------------------	-------------------------	------------------



Základní škola a mateřská škola Špindlerův Mlýn

Okružní 32, 543 51 Špindlerův Mlýn



7. Pokračovat v činnosti školního poradenského pracoviště ve složení výchovný poradce, protidrogový preventista, spec. pedagog, s cílem poskytovat poradenskou pomoc rodičům, žákům i pedagogům školy. V případě potřeby dodavatelsky lze využít službu externího školního psychologa.
8. Sdružit vyučující s tímto cílem a ostatní zájemce. Poskytovat odbornou a metodickou pomoc pedagogům prostřednictvím práce speciálního metodického kabinetu, zaměřením DVPP na tuto oblast a vybavováním odborné knihovny. Uskutečňovat pravidelná jednání kabinetu na škole, na výjezdních akcích a inspirujících akcí, umožnit účast na těchto akcích všem zájemcům.
9. V rámci péče o tělesnou a duševní hygienu dětí využívat co nejvíce přírodu v okolí školy, zařazovat v co největší míře pobyt venku, relaxační aktivity, využít k tomu i náplň činnosti školní družiny.
10. Pořádat akce, při kterých se rodiče mohou být přímo účastni na práci školy a školních akcích. Takováto propagace se velmi osvědčuje, může přivést další žáky (spolupráce s Radou rodičů).
11. DVPP - vychází z potřeb organizace, zapojení všech pedagogů.
 - i. **Priority: nové metody práce, vedení třídního kolektivu, komunikace s rodiči, spolupráce pedagogů v rámci školy (praktické psychologické dovednosti v oblasti mezilidské komunikace, zvládání krizových situací, asertivní chování, adekvátní způsoby jednání s žáky ve věku povinné školní docházky)**
12. Propagace práce školy v tisku, v místních novinách a dalších médiích, mezi rodičovskou veřejností, pokračovat ve vydávání školního zpravodaje. Cíleně se zaměřit na skupinu rodičů dětí předškolního věku.
13. Nabídnout dětem možnosti práce v kroužcích, zejména osvědčených.
14. Zaměřit se na výchovu k volbě povolání a environmentální výchovu, výchovu ke zdravému životnímu stylu,
15. Soustavně usilovat o dosahování optimálních výchovně vzdělávacích výsledků, k tomu využívat efektivní formy práce a vyučovací metody, alternativní vzdělávací systémy a způsoby práce, pozitivní motivaci.
16. K žákům přistupovat diferencovaně, respektovat jejich individualitu - prohloubit péči o talentované žáky, zajistit odbornou péči o žáky se specifickými poruchami učení a chování o žáky se zdravotním postižením.
17. Účinnou prevencí a dobrou spoluprací s rodiči a sportovními akademií předcházet vzniku neomluvené absence.
18. Zaměřit se na prevenci úrazovosti žáků.
19. Sledování počtu odpadlých hodin – v souladu s ekonomikou a hospodařením školy pokud možno vždy zajistit výuku nevhodných předmětů.
20. Společné informační schůzky – žáci a rodiče
21. Rozšiřovat využívání výpočetní techniky pro žáky i pedagogy, pokračovat dále k předávání informací rodičům a veřejnosti prostřednictvím internetových stránek školy.

Telefon: 739 454 939	Url: www.zsspindl.cz E-mail: zsspindl@zsspindl.cz	Bankovní spojení: ČSOB	Účet: 187773491/0300	IČO: 75111586
-------------------------	---	---------------------------	-------------------------	------------------



Základní škola a mateřská škola Špindlerův Mlýn
Okružní 32, 543 51 Špindlerův Mlýn



Organizace školního roku 2023/2024

Charakteristika školy: úplná škola 1. - 9. ročník

Telefonní čísla

Škola – ředitelna 499 433 385; 739 572 076

Školní družina 499 433 051

Škola 1. stupeň 499 433 052

Školní jídelna 739 428 538

Mateřská škola 499 433 120, 604 270 312

Zdrav. zařízení ŠM 499 433 344

Organizace školního roku

Zahájení:	pondělí 4. 9. 2023
Podzimní prázdniny:	čtvrtek 26. října a pátek 27. října 2023
Vánoční prázdniny:	sobota 23. prosince 2023 až úterý 2. ledna 2024, vyučování začne ve středu 3. ledna 2024
Ukončení vyučování v prvním pololetí, vydání vysvědčení:	středa 31. ledna 2024
Pololetní prázdniny:	pátek 2. února 2024
Jarní prázdniny:	11. 3. – 17. 3. 2024
Velikonoční prázdniny:	28. března 2024 (29. 3. je ostatním státním svátkem) (Velikonoční pondělí 1. dubna 2024)
Ukončení vyučování ve druhém pololetí, vydání vysvědčení:	pátek 28. června 2024
Hlavní prázdniny:	29. června až 1. září 2024
Období školního vyučování 2024/2025:	začne v pondělí 2. 9. 2024

Termíny třídních schůzek

7. 9. 2023 od 15,30 schůzka + valná hromada Spolku rodičů

9. 11. 2023 – I. st. individuálně, II. st. od 16,30 schůzka + informace (žáci)

11. 4. 2024 - I. st. individuálně, II. st. od 16,30 schůzka + informace (žáci)

Telefon: 739 454 939	Url: www.zsspindl.cz E-mail: zsspindl@zsspindl.cz	Bankovní spojení: ČSOB	Účet: 187773491/0300	IČO: 75111586
-------------------------	---	---------------------------	-------------------------	------------------



Základní škola a mateřská škola Špindlerův Mlýn
Okružní 32, 543 51 Špindlerův Mlýn



Termíny třídnických hodin (třídní učitel a spec. pedagog)

6. – 9. třída: pravidelně 1x měsíčně

Termíny čtvrtletních prací (II. stupeň, Čj, Aj, Ma)

6. – 10. 11. 2023

8. – 12. 1. 2024

8. – 12. 4. 2024

10. – 14. 6. 2024

Den otevřených dveří: 20. 12. 2023

spojen s tradičním Vánočním jarmarkem

Zápis do první třídy, den otevřených dveří

10. dubna 2024 (středa) od 14,00 h do 17,00 h

Zápis k předškolnímu vzdělávání

7. května 2024 (úterý)

Náhradní termín 14. května 2024.

(Zápis k předškolnímu vzdělávání se koná v období od 2. května do 15. května. Termín a místo zápisu stanoví ředitel mateřské školy v dohodě se zřizovatelem).

Termín odevzdání přihlášek na střední školy:

Uchazeč odevzdává max. dvě přihlášky do denní formy vzdělávání řediteli střední školy do **1. března 2024**, v případě přihlášky do oborů vzdělání s talentovou zkouškou do **30. listopadu 2023**.

Pozn: výběr střední školy a vydání vyplněných přihlášek s poučením pro rodiče – nejpozději 16. 2. 2024

Zápisový lístek bude vydán zároveň s pololetním výpisem vysvědčení.

Ředitelské volno

22. 12. 2023

Telefon: 739 454 939	Url: www.zsspindl.cz E-mail: zsspindl@zsspindl.cz	Bankovní spojení: ČSOB	Účet: 187773491/0300	IČO: 75111586
-------------------------	---	---------------------------	-------------------------	------------------



Základní škola a mateřská škola Špindlerův Mlýn
Okružní 32, 543 51 Špindlerův Mlýn



Přehled studijních dnů:

26. a 27. října 2023	... 2 dny
22. 12. až 2. 1. 2024	... 5 dny
11. 3. – 15. 3. 2024	... 5 dnů
celkem 12 dnů	

Sportovní kurzy, plavání

- Plavání: 5x podzim a 5x jaro **3. a 4. třída**, VZB – celkem 10 lekcí
- Partnerská spolupráce – vodní sporty, Schwerin – **8. + 9. třída**; Mgr. Drtina
- Vodácký – **jaro 2024 – 7. třída**; Mgr. Šmíd
- Kulturní vystoupení – Akademie – příprava k výročí 90. let

Časový plán vyučovacích hodin:

Hodina	Časové rozpětí	Hodina	Časové rozpětí
0.	7,05 – 7,50	6.	12,40 – 13,25
1.	8,00 – 8,45	7.	13,30 – 14,15
2.	8,55 – 9,40	8.	14,20 – 15,05
3.	10,00 – 10,45		
4.	10,55 – 11,40		
5.	11,50 – 12,35		

Pozn: na 1. stupni jsou přestávky mezi 1. – 3. vyučovací hodinou 15ti minutové

Školní družina: 11,40 h – 16,30 h

Telefon: 739 454 939	Url: www.zsspindl.cz E-mail: zsspindl@zsspindl.cz	Bankovní spojení: ČSOB	Účet: 187773491/0300	IČO: 75111586
-------------------------	---	---------------------------	-------------------------	------------------



Základní škola a mateřská škola Špindlerův Mlýn
Okružní 32, 543 51 Špindlerův Mlýn



Třídnictví a úvazky učitelů

Třídnictví	Jméno učitele
1.	Mgr. J. Blažková
2.	Mgr. R. Ležáková
3.	Mgr. P. Šustková
4.	Mgr. Karolína Grohová
5.	Mgr. Jan Lukáš
6.	Mgr. L. Pitts BSc.
7.	Mgr. Přemysl Šmíd
8.	Mgr. Jan Chrtek
9.	Mgr. L. Mišaníková
Výchovný poradce	Mgr. L. Mišaníková
-	PaedDr. L. Knotová
-	Mgr. Petr Libřický
-	Mgr. Vratislav Drtina
-	Mgr. L. Pitts BSc., spec. pedagog
-	Mgr. Ivana Černá – zast. učitel
-	Mgr. Eva Liptáková – spec. pedagog, asistent pedagoga
-	Lenka Čeňková asistent pedagoga

Vychovatelky ŠD: Bc. Veronika Chlupová, M. Bulvová

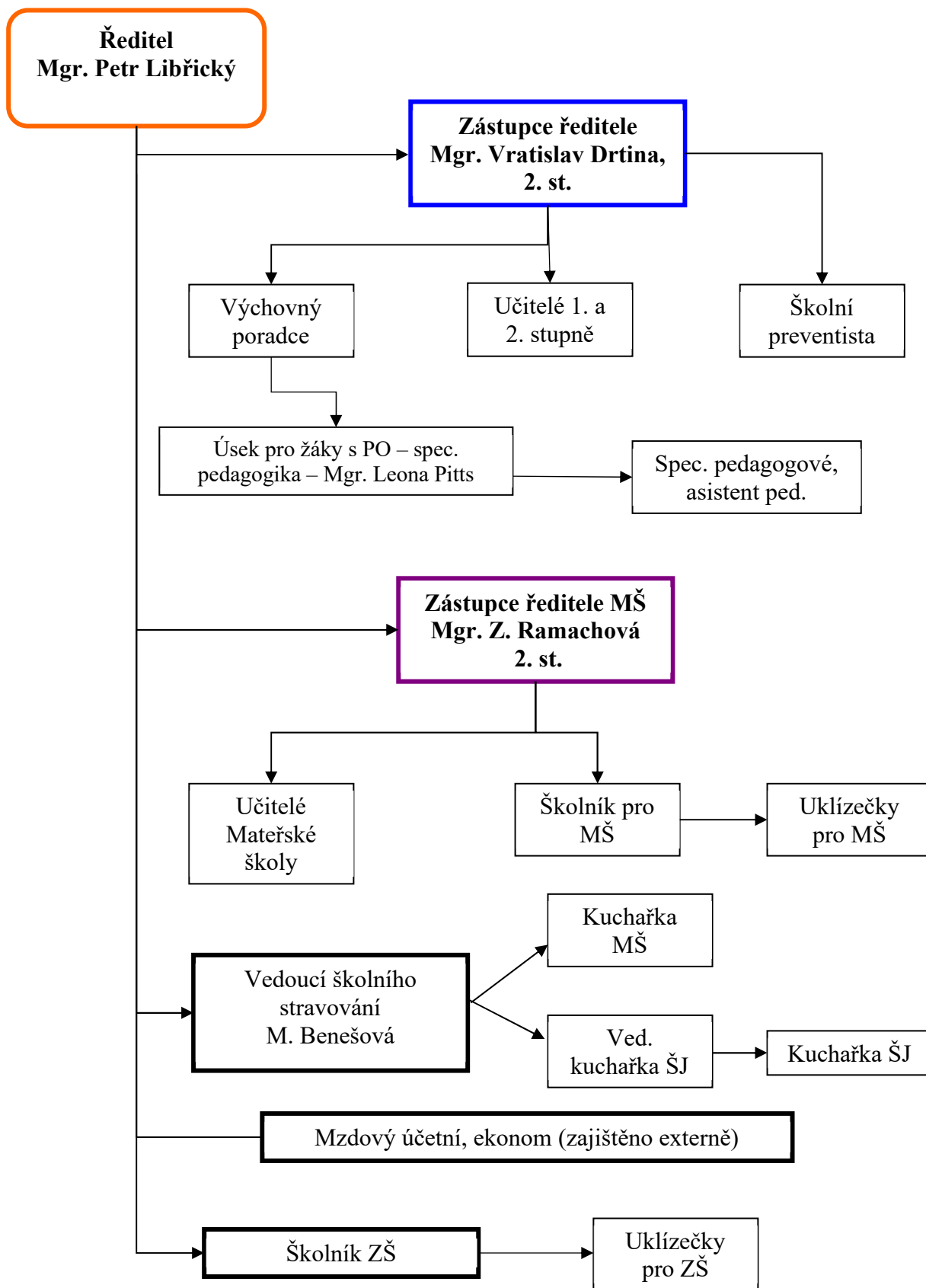
Provozní pracovníci

Školník: Vladimír Votava
Uklízečky: M. Fedorišková, P. Sedláčková
Vedoucí školního stravování: M. Benešová
Kuchařky: M. Benešová, B. Kučerová, Š. Macková

Telefon: 739 454 939	Url: www.zsspindl.cz E-mail: zsspindl@zsspindl.cz	Bankovní spojení: ČSOB	Účet: 187773491/0300	IČO: 75111586
-------------------------	---	---------------------------	-------------------------	------------------



Organizační schéma řízení školy, kompetence





Učební plány

Učební plán pro 1. – 5. ročník:

V 1. až 5. třídě probíhá výuka podle vzdělávacího programu „Škola opravdu nahoře - školní vzdělávací program pro základní vzdělávání“

Předmět	Ročník				
	1. (ŠVP)	2. (ŠVP)	3. (ŠVP)	4. (ŠVP)	5. (ŠVP)
<i>Český jazyk</i>	9	9	9	8	8
<i>Anglický jazyk</i>	1	1	3	3	3
<i>Přírodověda + Vlastivěda</i>	-	-	-	3	3
<i>Prvouka</i>	2	2	2	-	-
<i>Matematika</i>	4	5	5	5	4
<i>Hudební výchova</i>	1	1	1	1	1
<i>Výtvarná výchova</i>	1	1	1	2	2
<i>Tělesná výchova</i>	2	2	2	2	2
<i>Pracovní výchova</i>	1	1	1	1	1
<i>Informatika</i>	-	-	-	1	1
Počet hodin celkem:	21	22	24	25	26



Základní škola a mateřská škola Špindlerův Mlýn
Okružní 32, 543 51 Špindlerův Mlýn



Učební plán pro 6. – 9. ročník:

V 6. až 9. třídě probíhá výuka podle vzdělávacího programu „Škola opravdu nahoře - školní vzdělávací program pro základní vzdělávání“

Předmět	Ročník			
	6. (ŠVP)	7. (ŠVP)	8. (ŠVP)	9. (ŠVP)
Povinné předměty				
<i>Český jazyk a literatura</i>	5	5	5	5
<i>Anglický jazyk</i>	3	3	3	3
<i>Německý jazyk</i>	-	2	2	2
<i>Dějepis</i>	2	2	2	2
<i>Zeměpis</i>	2	2	2	2
<i>Přírodopis</i>	2	2	2	2
<i>Chemie</i>	-	-	2	2
<i>Fyzika</i>	2	2	2	2
<i>Matematika</i>	4	4	5	5
<i>Tělesná výchova</i>	2	2	2	2
<i>Hudební výchova</i>	1	1	-	-
<i>Výtvarná výchova</i>	2	2	-	-
<i>Estetická výchova</i>	-	-	2	2
<i>Výchova k občanství a zdraví</i>	1	1	1	1
<i>Člověk a svět práce</i>	1	1	1	1
<i>Informatika</i>	1	1	1	1
Počet hodin celkem:	28	30	32	32

Mgr. Petr Libřický
ředitel ZŠ a MŠ Špindlerův Mlýn

Telefon: 739 454 939	Url: www.zsspindl.cz E-mail: zsspindl@zsspindl.cz	Bankovní spojení: ČSOB	Účet: 187773491/0300	IČO: 75111586
-------------------------	---	---------------------------	-------------------------	------------------